

PROJEKT BUDOWLANY  
/z elementami wykonawczymi/

INWESTOR		PIOTRKOWSKA SPÓŁDZIELNIA MIESZKANIOWA UL. BELZACKA 66, 97-300 PIOTRKÓW TRYBUNALSKI			
NAZWA ZAMIERZENIA BUDOWLANEGO		REMONT CHODNIKÓW I MURÓW OPOROWYCH PRZY LOKALACH UŻYTKOWYCH NA UL. JAGIELLOŃSKIEJ 7 W PIOTRKOWIE TRYB.			
ADRES OBIEKTU BUDOWLANEGO		DZ. NR EW. 334/24, 335, 427/5, OBRĘB 0021, M. PIOTRKOWA TRYBUNALSKIEGO, 97-300 PIOTRKÓW TRYBUNALSKI			
OŚWIADCZENIE PROJEKTANTA:		Stosownie do przepisu art. 34 ust. 3d, pkt. 3 ustawy z dnia 7 lipca 1994r. – Prawo budowlane (Dz. U. z 2024 r. poz. 725, 834, 1222 z późn. zm.) oświadczam, że projekt niniejszy sporządzony został zgodnie z obowiązującymi przepisami oraz zasadami wiedzy technicznej			
ZESPÓŁ AUTORSKI	IMIĘ I NAZWISKO	SPECJALNOŚĆ I NUMER UPRAWNIEŃ BUDOWLANYCH	ZAKRES OPRACOWANIA	DATA OPRACOWANIA	PODPIS
Opracował	inż. Szymon Leszto	do projektowania w ograniczonym zakresie w specjalności konstrukcyjno – budowlanej nr LOD/4533/PWOKb/21	Branża budowlana	Listopad 2024 r.	
Opracował	mgr inż. Tomasz Różycki	do projektowania bez ograniczeń w specjalności konstrukcyjno – budowlanej nr LOD/3250/PWBKb/17	Branża budowlana	Listopad 2024 r.	

# SPIS ZAWARTOŚCI OPRACOWANIA

## **I. CZĘŚĆ OPISOWA (STR. 3-8)**

## **II. CZĘŚĆ RYSUNKOWA (STR. 9-11)**

### **1) LOKALIZACJA**

## **III. SPIS ZAŁĄCZNIKÓW (STR. 12-32)**

- 1) Informacja BIOZ
- 2) Dokumentacja fotograficzna (stan obecny, stan projektowany)
- 3) Kserokopia uprawnień
- 4) Kserokopia zaświadczenia o przynależności do izby inżynierów
- 5) Pisemna zgoda na dysponowanie pasem drogowym

# I. CZĘŚĆ OPISOWA

## **A. PROJEKT ZAGOSPODAROWANIA TERENU**

### **1. PRZEDMIOT INWESTYCJI, PODSTAWOWE DANE**

#### **1.1 INWESTOR**

PIOTRKOWSKA SPÓŁDZIELNIA MIESZKANIOWA  
UL. BELZACKA 66, 97-300 PIOTRKÓW TRYBUNALSKI

#### **1.2 PODSTAWA OPRACOWANIA**

- wytyczne ustalone z inwestorem;
- mapa sytuacyjno-wysokościowa z naniesionym uzbrojeniem terenu;
- obowiązujące przepisy Prawa Budowlanego i Normy.

#### **1.3 LOKALIZACJA INWESTYCJI**

Planowana inwestycja zlokalizowana jest w województwie łódzkim, powiecie Piotrków Trybunalski przy ul. Jagiellońskiej 7, 97-300 Piotrków Trybunalski, na działkach o nr ew. 334/24, 335, 427/5, obr. 0022, m. Piotrków Trybunalski.

#### **1.4 PRZEDMIOT I ZAKRES INWESTYCJI**

Przedmiotem opracowania jest remont chodników i murów oporowych przy lokalach użytkowych na ul. Jagiellońskiej 7 w Piotrkowie Trybunalskim.

Zakres opracowania odpowiada warunkom Inwestora określonym między stronami.  
W zakresie opracowania znajduje się wykonanie:

- a) remont nawierzchni tarasu, podjazdu wzdłuż budynku z kostki betonowej Holland, gr. 6 cm, kolor szary oraz schodów zejściowych z bloków samonośnych, szarych, gładkich o wym. 100x40x15 cm;
- b) remont utwardzenia terenu od strony wschodniej budynku wraz z kostki betonowej Holland, gr. 6 cm, kolor szary, ograniczonej obrzeżem betonowym, szarym o wym. 6x25x100 cm;
- c) remont istniejącego muru oporowego przed blokiem, na całej długości oraz muru przy schodach zejściowych z elementów betonowych, prefabrykowanych, zalewowych, o fakturze łamanej (spitowanej), kolor szaro - beżowy, szer. muru 38 cm, wys. muru do 100 cm, kształt bloczków to płaski prostokąt o wymiarach 38x14 cm, splitowanego dwu, trzy lub czterostronnie, zwieńczenie murku daszkiem dwuspadowy;
- d) wykonanie wymiany pochwyków przyściennych z rur stalowych na nowe stalowe, ocynkowane, malowane proszkowo, kolor grafitowy, mat, RAL 7016.

### **2. ISTNIEJĄCY STAN ZAGOSPODAROWANIA TERENU**

W stanie istniejącym teren działek nr ew. 334/24, 335, 427/5, obr. 0021, m. Piotrków Trybunalski, jest zagospodarowany istniejącym utwardzeniem z płyt betonowych i kostki brukowej oraz murem oporowy zabezpieczającym utwardzony taras pomiędzy chodnikiem. Brak kolidujących drzew w obszarze inwestycji. Teren inwestycji, działek inwestycyjnych nie jest objęty miejscowym planem zagospodarowania terenu. Teren natomiast jest położony w strefie ewidencji zabytków nieruchomości. Inwestycja znajduje się w części w pasie drogi – ul. Jagiellońskiej 7 (działka nr ewid. 427/5, obr. 0021), dla której inwestor pozyskał zgodę na dysponowanie pasem drogowym w postępowaniu administracyjnym.

### 3. OBSŁUGA KOMUNIKACYJNA TERENU INWESTYCJI

Obsługa komunikacyjna terenu inwestycji odbywa się poprzez istniejące utwardzenia terenu, dojścia, o nawierzchni asfaltowej oraz galanterii betonowej.

### 4. PROJEKTOWANE ZAGOSPODAROWANIE TERENU

W ramach zamierzenia planowany jest remont istniejących utwardzeń, tarasu oraz chodnika od strony wschodniej budynku. Ponadto planowany jest remont istniejącego muru oporowego, schodów zejściowych wraz z podjazdem oraz wymianą pochwyty i innych elementów stalowych na nowe. Wymiana zużytych płyt, galanterii betonowej zastąpiona zostanie nawierzchnią z kostki betonowej holland, kolor szary, wykończenie utwardzenia terenu wykonane zostanie z obrzeży betonowych, szarych. Murek oporowy zostanie wykonany z nowych elementów prefabrykowanych w kolorystyce beżowo – szarej, murek o szerokości 38 cm i wysokości zmiennej od 70 do 170 cm (wg istniejącego stanu), zwieńczony daszkiem dwuspadowym w kolorystyce zbliżonej do murku.

### 5. WIELKOŚCI PODSTAWOWE

- powierzchnia proj. utwardzenia terenu – około 180,00 m<sup>2</sup>;
- powierzchnia proj. utwardzenia schodów – około 3,00 m<sup>2</sup>,
- wykonanie muru oporowego przed budynkiem - około 58,20 m<sup>2</sup>.

### 6. INFORMACJA O OBSZARZE ODDZIAŁYWANIA OBIEKTU

Przy określaniu obszaru oddziaływania obiektu, o którym mowa w art. 34, ust. 3 pkt. 5 ustawy Prawo budowlane, zastosowanie znajduje:

- ustawa z dnia 7 lipca 1994r. – Prawo budowlane (Dz. U. z 2023 r. poz. 682, 553, 967, 1506, 1597, 1681, 1688, 1762, 1890, 1963, 2029 z późn. zm.)
- rozporządzenia, normy.

Obszar oddziaływania inwestycji będzie mieścił się w granicach działek o nr ew. 334/24, 335, 427/5, obr. 0021, m. Piotrków Trybunalski. **Inwestycja nie będzie ingerować ani oddziaływać na działki sąsiadujące.**

### 5. INNE DANE

- 5.1** Projektowana inwestycja nie wywołuje niekorzystnego wpływu na środowisko, a osoby tam przebywające nie są poddane działaniom warunków szkodliwych, które mogłyby mieć niekorzystny wpływ na ich zdrowie (hałas, wibracje, zakłócenia elektryczne i promieniowanie). Inwestycja nie powoduje ograniczenia użytkowania terenów sąsiednich zgodnie z ich przeznaczeniem.
- 5.2** Działka nie znajduje się w granicach wpływów eksploatacji górniczej.
- 5.3** Planowana inwestycja nie zmienia istniejących już rozwiązań chroniących środowisko, nie przewiduje się również wprowadzenia dodatkowych rozwiązań chroniących środowisko.
- 5.4** Inwestycja realizowana będzie na obszarze układu urbanistycznego, tj. Śródmieście miasta Piotrkowa Trybunalskiego
- 5.5** W trakcie wykonywania robót budowlanych teren inwestycji zostanie odpowiednio oznakowany i zabezpieczony.

## **B. PROJEKT ARCHITEKTONICZNO – BUDOWLANY**

### **1. PODSTAWA OPRACOWANIA**

Niniejsze opracowanie sporządzone zostało na zlecenie Inwestora.

Podstawą stanowiącą wykonanie niniejszego opracowania były następujące materiały:

- zlecenie i uzgodnienia z Inwestorem;
- mapa sytuacyjno – wysokościowa;
- rozporządzenia.

### **2. ZAKRES OPRACOWANIA**

W zakresie opracowania znajduje się opracowanie remont chodników i murów oporowych przy lokalach użytkowych na ul. Jagiellońskiej 7 w Piotrkowie Trybunalskim.

W zakresie opracowania znajduje się wykonanie:

- a) remont nawierzchni tarasu, podjazdu wzdłuż budynku z kostki betonowej Holland, gr. 6 cm, kolor szary oraz schodów zejściowych z bloków samonośnych, szarych, gładkich o wym. 100x40x15 cm;
- b) remont utwardzenia terenu od strony wschodniej budynku wraz z kostki betonowej Holland, gr. 6 cm, kolor szary, ograniczonej obrzeżem betonowym, szarym o wym. 6x25x100 cm;
- c) remont istniejącego muru oporowego przed blokiem, na całej długości oraz muru przy schodach zejściowych z elementów betonowych, prefabrykowanych, zalewowych, o fakturze łamanej (spitowanej), kolor szaro - beżowy, szer. muru 38 cm, wys. muru do 100 cm, kształt bloczków to płaski prostokąt o wymiarach 38x14 cm, splitowanego dwu, trzy lub czterostronnie, zwieńczenie murku daszkiem dwuspadowy;
- d) wykonanie wymiany pochwytyłów przyściennych z rur stalowych na nowe stalowe, ocynkowane, malowane proszkowo, kolor grafitowy, mat, RAL 7016.

### **3. ZAŁOŻENIA PRZYJĘTE DO PROJEKTOWANIA**

- prace rozbiórkowe istniejącego utwardzenia terenu, przejścia, muru oporowego, schodów zejściowych wraz z tymczasową rozbiórką kostki chodnika na szerokości 30 cm;
- wykonanie prac przygotowawczych (beton podkładowy, izolacja pozioma i pionowa);
- wykonanie muru oporowego z elem. betonowych, prefabrykowanych z jednoczesnym zabetonowaniem przestrzeni w pustakach;
- wykonanie izolacji przeciwwilgociowej, dwuskładnikowej, grubowarstwowa masa asfaltowa z polimerami PMBC (KMB), muru od strony tarasu na głębokości od 0,4 do 1,7 m;
- wykonanie muru oporowego z bloczków betonowych do zsypu piwnicy wraz z obustronnym jego zarapowaniem, na gładko,
- wykonanie izolacji przeciwwilgociowej, dwuskładnikowej, grubowarstwowa masa asfaltowa z polimerami PMBC (KMB) muru zsypu, obustronnie na głębokości do 1,5 m;
- wykonanie dolnej posadzki zsypu z kostki na podsypce cem.-piaskowej;
- wykonanie niwelacji terenu tarasu po rozbiórce, zasypanie ubytków piaskiem średnim;
- wykonanie warstwy podbudowy z piasku średnioziarnistego;
- montaż odwodnienia liniowego wzdłuż murku oporowego wraz z rzygaczami 5 szt., kraty stalowej (po dokonanej renowacji) oraz montaż stalowych wycieraczek przed wejściami do sklepów – 5 szt.;
- ustawienie obrzeży betonowych na podbudowie betonowej (ciąg pieszy od strony wschodniej);
- wykonanie warstw podbudowy pod kostkę, schody betonowe;
- montaż bloków wejściowych – schodowych na podbudowie betonowej;
- wykonanie nawierzchni z kostki brukowej na podsypce piaskowo-cementowej na tarasie, bocznym przejściu oraz podjeździe od strony zachodniej tarasu o szerokości min. 1,20 m;
- montaż barierki rurowej przy zejściu – dwie sztuki (strona wschodnia) i podjeździe (strona zachodnia);
- **ponowny montaż kraty stalowej z zawiasami i zasuwką zamykającą (po jej oczyszczeniu, wyprostowaniu elementów i pomalowaniu 2x farbom chlorokauczkową).**
- **ponowny montaż kostki chodnika, po wykonanym murze oporowym wraz z odtworzeniem warstw podbudowy.**

Szerokość utwardzeń terenu, dojść – bez zmian.

#### 4. WARUNKI POSADOWIENIA

Prace remontowe zaklasyfikowano do I kategorii geotechnicznej, z uwagi na proste warunki gruntowe. Grunt rodzimy należy zagęścić przed ułożeniem nowych warstw utwardzeń.

#### 5. ZAKRES WYKONAWCZY

##### 5.1 TEREN UTWARDZONY

Projektuje się remont istniejącej nawierzchni, utwardzeń z betonowej kostki brukowej w świetle obrzeży ze spadkiem 1-2% w kierunku , terenów zielonych. Kostka, grubość 6 cm. Od strony terenu zielonego ciąg pieszy oddzielony zostanie obrzeżem betonowym wym. 6x25x100 cm.

Przestrzeń za utwardzeniem należy wyprofilować do odpowiednich rzędnych, nawiązując się do istniejących terenów zielonych.

Rozwiązania lokalizacji utwardzenia przedstawiono na mapie zasadniczej.

#### **SZCZEGÓŁY KONSTRUKCYJNE UTWARDZEŃ:**

##### ***Konstrukcja utwardzenia – przejście od wschodu budynku:***

▪ kostka brukowa wibroprasowana, fugowana miałem kamiennym – szara	- 6 cm
▪ podsypka piaskowo-cementowa 1:4	- 4 cm
▪ podbudowa z kruszywa łamanego, frakcja 0/31,5 mm	- 20 cm
▪ warstwa odsączająca – piasek średni (Pś) o ls=1,0-0,98	- 15 cm
<b><u>Łączna grubość konstrukcji</u></b>	<b><u>45 cm</u></b>

##### ***Konstrukcja utwardzenia – tarasu:***

▪ kostka brukowa wibroprasowana, fugowana miałem kamiennym – szara	- 6 cm
▪ podsypka piaskowo-cementowa 1:4	- 4 cm
▪ stabilizacja 2,5 MPa	- 10 cm
▪ warstwa odsączająca – piasek średni (Pś) o ls=1,0-0,98 (wyrównanie terenu)	- 15 cm
<b><u>Łączna grubość konstrukcji</u></b>	<b><u>35 cm</u></b>

##### ***Konstrukcja pod schody betonowe***

▪ schody blokowe, prefabrykowane, kolor szary, gładki o wym. 100x40x15 cm	- 15 cm
▪ podsypka piaskowo-cementowa 1:4	- 5 cm
▪ stabilizacja 2,5 MPa	- 10 cm
<b><u>Łączna grubość konstrukcji</u></b>	<b><u>30 cm</u></b>

Wymagany minimalny wtórny moduł odkształcenia podbudowy mierzony płytą 300 mm, powinien wynosić  $E_2=120\text{MPa}$  (ewentualnie płytą obciążaną dynamicznie  $E_{vd}\geq 64\text{ MN/m}^2$ ). Podbudowę należy wykonać zgodnie z normą nr PN-S-06102:1997.

Projektuje się obramowanie przejścia od strony wschodniej obrzeżem betonowym wym. 6x25x100 cm (PN-EN 1340) na ławie betonowej z oporem z betonu C12/15, szer. 15 cm (PN-EN 206-1).

#### 6. PASY ZIELENI

Na pasach zieleni należy wykonać humusowanie grubości 5-10 cm. Na tak przygotowanym podłożu należy wykonać trawniki dywanowe siewem o szer. około 1,0 m od obrzeża.

## 7. ODWODNIENIE

Odwodnienie będzie realizowane poprzez spadki poprzeczne i podłużne na nieutwardzone tereny zielone, w obrębie działki inwestora nr ew. 335, obr. 0021 - m. Piotrków Trybunalski.

W ramach remontu należy wymienić istniejące rury przelewowe w murku, odprowadzające nadmiar wody poza utwardzenie tarasu. Dlatego też po długości mur zamontować należy odwodnienie liniowe klasy A15 z ocynkowanym rusztem o wysokości do 10 cm. Woda będzie w nadmiarze przelewała się poprzez rurki - rzygacze w murze oporowym (w załącznikach wskazano rodzaj i szczegóły materiałów).

## 8. ZASADY PROWADZENIA ROBÓT ZIEMNYCH

Odspojone grunty przydatne do wykonania robót ziemnych powinny być bezpośrednio wbudowane w nasypy, skarpy lub przewiezione na odkład. O ile zostanie dopuszczone do czasowego składowania odspojonych gruntów, należy je zabezpieczyć przed nadmiernym zawilgoceniem. Jeżeli grunt jest zamarznięty nie należy odspajać go do głębokości ok. 0,5 m powyżej projektowanych rzędnych robót ziemnych.

Zagęszczenie gruntu w wykopach i miejscach zerowych robót ziemnych powinno spełniać wymagania dotyczące minimalnej wartości wskaźnika zagęszczenia ( $I_s$ ), podanego w poniższej tablicy.

Jeżeli grunty rodzime w wykopach i miejscach zerowych nie spełniają wymaganego wskaźnika zagęszczenia, to przed ułożeniem konstrukcji nawierzchni należy je dogęścić do wartości  $I_s$ , podanych w tab. 1.

Jeżeli wartości wskaźnika zagęszczenia określone w tablicy 1, nie mogą być osiągnięte przez bezpośrednie zagęszczenie gruntów rodzimych, to należy podjąć środki w celu ulepszenia gruntu podłoża, umożliwiającego uzyskanie wymaganych wartości wskaźnika zagęszczenia. Możliwe do zastosowania środki, o ile nie są określone w ST, proponuje Wykonawca i przedstawia do akceptacji Inwestorowi.

Nie należy dopuszczać ruchu budowlanego po dnie wykopu o ile grubość warstwy gruntu (nakładu) powyżej rzędnych robót ziemnych jest mniejsza niż 0,3 m. Z chwilą przystąpienia do ostatecznego profilowania dna wykopu dopuszcza się po nim jedynie ruch maszyn wykonujących tę czynność budowlaną. Może odbywać się jedynie sporadyczny ruch pojazdów, które nie spowodują uszkodzeń powierzchni korpusu.

Tabela 1. Minimalne wartości wskaźnika zagęszczenia w wykopach i miejscach zerowych robót ziemnych

Strefa korpusu	Minimalna wartość $I_s$ dla:		
	Autostrad i dróg ekspresowych	Innych dróg	
		Ruch ciężki i bardzo ciężki	Ruch mniejszy od ciężkiego
Górna warstwa o grubości 20cm	1,03	1,00	1,00
Na głębokości od 20 do 50cm od powierzchni podłoża	1,00	1,00	0,97

Naprawa uszkodzeń powierzchni robót ziemnych, wynikających z niedotrzymania podanych powyżej warunków obciąża Wykonawcę robót.

Sprawdzenie wykonania wykopów polega na kontrolowaniu zgodności z wymaganiami określonymi w dokumentacji projektowej. W czasie kontroli szczególną uwagę należy zwrócić na:

- odspajanie gruntów w sposób nie pogarszający ich właściwości,
- odwodnienie wykopów w czasie wykonywania robót i po ich zakończeniu,
- dokładność wykonania wykopów,
- zagęszczenie górnej warstwy korpusu w wykopie według wymagań w tabeli 1.

## 9. KOLIZJE

Rozwiązania projektowe nie przewidują występowania kolizji z istniejącym uzbrojeniem terenu. Za ewentualne uszkodzenie mienia prywatnego w czasie prowadzenia robót koszty ponosi wykonawca.

W ramach prac należy wyregulować wysokościowo kratę zsyłu oraz nowe wycieraczki do wysokości kostki betonowej. W momencie napotkania kolizji w formie podziemnych urządzeń, należy je zabezpieczyć w formie rur dwudzielnych, lub innej formie po uzgodnieniu z danym gestorem urządzenia.

## 10. BEZPIECZEŃSTWO I HIGIENA PRACY

Ze względu na realizację inwestycji należy zwrócić uwagę na to, aby:

- pracownicy w czasie przebywania na budowie powinni być ubrani w kamizelki ostrzegawcze,
- zabezpieczenie i oznakowanie robót należy utrzymać przez cały okres budowy.

Podstawowym wymaganiem jest zapewnienie na czas prowadzenia budowy alternatywnych połączeń komunikacyjnych oraz minimalizacja ograniczeń i utrudnień dla indywidualnego ruchu lokalnego, ruchu tranzytowego, komunikacji zbiorowej i ruchu pieszego. Tam, gdzie to możliwe i nie zagraża bezpieczeństwu, należy dążyć do udostępnienia dla ruchu zawężonego przekroju jezdni z zachowaniem wymaganej skrajni.

## 11. UWAGI OGÓLNE

- Dopuszcza się stosowanie zamiennych materiałów, elementów i systemów budowlanych pod rygorem zachowania standardów estetycznych i funkcjonalnych oraz parametrów i wymagań technicznych zawartych w dokumentacji projektowej oraz wytycznych Wojewódzkiego Konserwatora Zabytków;
- Zastosowanie zamiennych materiałów, elementów i systemów budowlanych należy przed wbudowaniem uzgodnić z Projektantem i Inwestorem oraz Wojewódzkim Konserwatorem Zabytków, pod rygorem zachowania pisemnej formy uzgodnień;
- Wykonawca będzie przestrzegać przepisów ochrony przeciwpożarowej, utrzymywać sprawny sprzęt przeciwpożarowy, wymagany przepisami. Materiały łatwopalne będą składowane w sposób zgodny z odpowiednimi przepisami i zabezpieczone przed dostępem osób trzecich;
- Wykonawca będzie odpowiedzialny za wszelkie starty spowodowane pożarem wywołanym jako rezultat realizacji robót albo personel Wykonawcy;
- Wykonawca ma obowiązek znać i stosować w czasie prowadzenia robót wszelkie przepisy dotyczące ochrony środowiska naturalnego;
- W okresie trwania budowy do Wykonawcy należy:
  - utrzymanie terenu budowy i wykopów w stanie bez wody stojącej;
  - podejmowanie wszelkich uzasadnionych kroków mających na celu stosowanie się do przepisów i norm dotyczących ochrony środowiska na terenie i wokół terenu budowy oraz unikanie uszkodzeń i uciążliwości dla osób trzecich.
- Podczas realizacji robót Wykonawca będzie przestrzegać przepisów dotyczących bezpieczeństwa i higieny pracy. W szczególności Wykonawca ma obowiązek zadbać, aby personel nie wykonywał pracy w warunkach niebezpiecznych, szkodliwych dla zdrowia oraz nie spełniających odpowiednich wymagań sanitarnych;
- Wykonawca zapewni i będzie utrzymywał wszelkie urządzenia zabezpieczające, socjalne oraz sprzęt i odpowiednią odzież dla ochrony życia i zdrowia osób zatrudnionych na budowie oraz dla zapewnienia bezpieczeństwa publicznego. Uznaje się, że wszelkie koszty związane z wypełnieniem wymagań określonych powyżej nie podlegają odrębnej zapłacie.

ZESPÓŁ AUTORSKI	IMIĘ I NAZWISKO	SPECJALNOŚĆ I NUMER UPRAWNIENI BUDOWLANYCH	ZAKRES OPRACOWANIA	DATA OPRACOWANIA	PODPIS
Opracował	inż. Szymon Leszto	do projektowania w ograniczonym zakresie w specjalności konstrukcyjno – budowlanej nr LOD/4533/PWOKb/21	Branża budowlana	Listopad 2024 r.	
Opracował	mgr inż. Tomasz Różycki	do projektowania bez ograniczeń w specjalności konstrukcyjno – budowlanej nr LOD/3250/PWBKb/17	Branża budowlana	Listopad 2024 r.	



## **II. CZĘŚĆ RYSUNKOWA**

1. LOKALIZACJA.

2. WIDOK MURU I ŁAWY FUNDAMENTOWEJ.





# SPIS ZAŁĄCZNIKÓW

## DO PROJEKTU BUDOWLANEGO

<b>INWESTOR</b>	<b>PIOTRKOWSKA SPÓŁDZIELNIA MIESZKANIOWA UL. BELZACKA 66, 97-300 PIOTRKÓW TRYBUNALSKI</b>
<b>NAZWA ZAMIERZENIA BUDOWLANEGO</b>	<b>REMONT CHODNIKÓW I MURÓW OPOROWYCH PRZY LOKALACH UŻYTKOWYCH NA UL. JAGIELLOŃSKIEJ 7 W PIOTRKOWIE TRYB.</b>
<b>ADRES I KATEGORIA OBIEKTU BUDOWLANEGO</b>	Adres: <b>M. PIOTRKÓW TRYBUNALSKI, UL. JAGIELLOŃSKA 7 97-300 PIOTRKÓW TRYBUNALSKI, POW. PIOTRKÓW TRYBUNALSKI, WOJ. ŁÓDZKIE</b>  Kategoria obiektu budowlanego: I
<b>POZOSTAŁE DANE ADRESOWE</b>	<b>M. PIOTRKÓW TRYBUNALSKI _ 106201_1</b> Nazwa i numer obrębu ewidencyjnego: <b>0021</b> Numery działki ewidencyjnej: <b>334/24, 335, 427/5,</b>
<b>SPIS ZAWARTOŚCI</b>	<ol style="list-style-type: none"> <li>1) Informacja BIOZ</li> <li>2) Dokumentacja fotograficzna (stan obecny, stan projektowany)</li> <li>3) Kserokopia uprawnień</li> <li>4) Kserokopia zaświadczenia o przynależności do izby inżynierów</li> <li>5) Pisemna zgoda na dysponowanie pasem drogowym</li> </ol>

# 1). INFORMACJA DOTYCZĄCA BEZPIECZEŃSTWA I OCHRONY ZDROWIA

*Nazwa obiektu:*

**REMONT CHODNIKÓW I MURÓW OPOROWYCH  
PRZY LOKALACH UŻYTKOWYCH PRZY UL. JAGIELLOŃSKIEJ 7  
W PIOTRKOWIE TRYB.**

*Adres obiektu budowlanego:*

**DZ. NR EW. 334/24, 335, 427/5, OBRĘB 0021, M. PIOTRKOWA  
TRYBUNALSKIEGO, UL. JAGIELLOŃSKA 7, 97-300 PIOTRKÓW TRYBUNALSKI**

*Inwestor:*

**PIOTRKOWSKA SPÓŁDZIELNIA MIESZKANIOWA  
UL. BELZACKA 66,  
97-300 PIOTRKÓW TRYBUNALSKI**

*Projektant sporządzający informację bioz:*

ZESPÓŁ AUTORSKI	IMIĘ I NAZWISKO	SPECJALNOŚĆ I NUMER UPRAWNIEŃ BUDOWLANYCH	ZAKRES OPRACOWANIA	DATA OPRACOWANIA	PODPIS
Opracował	inż. Szymon Leszto	do projektowania w ograniczonym zakresie w specjalności konstrukcyjno – budowlanej nr LOD/4533/PWOKb/21	Branża budowlana	Listopad 2024 r.	
Opracował	mgr inż. Tomasz Różycki	do projektowania bez ograniczeń w specjalności konstrukcyjno – budowlanej nr LOD/3250/PWBKb/17	Branża budowlana	Listopad 2024 r.	

## 1. Cel opracowania

Celem niniejszego opracowania zgodnie z art. 20 ust. 1, pkt. 1b ustawy z dnia 7 lipca 1994 r. - Prawo Budowlane Dz. U. z 2024 r. poz. 725, 834, 1222 z późniejszymi zmianami jest zawarcie informacji dotyczącej bezpieczeństwa i ochrony zdrowia, ze względu na specyfikę realizacji obiektu budowlanego będącego oparciem sporządzanego przez kierownika budowy planu bezpieczeństwa i ochrony zdrowia zgodnie z art. 21a, ust. 1 w/w ustawy.

Zakres opracowania jest zgodny z rozporządzeniem Ministra Infrastruktury z dnia 23 czerwca 2003 r. w sprawie informacji dotyczącej bezpieczeństwa i ochrony zdrowia oraz planu bezpieczeństwa i ochrony zdrowia Dz. U. z 2003 r. Nr 120, poz. 1126. z póź. zm.

## 2. Zakres robót i kolejność realizacji.

Celem n/w robót budowlanych jest remont chodników i murów oporowych przy lokalach użytkowych na ul. Jagiellońskiej 7 w Piotrkowie Tryb., na działce o nr ew. 334/24, 335, 427/5, obr. 0021 - m. Piotrków Trybunalski.

Zakres robót budowlanych związanych z realizacją zamierzenia obejmuje:

- prace rozbiórkowe istniejącego utwardzenia terenu, przejścia, muru oporowego, schodów zejściowych wraz z tymczasową rozbiórką kostki chodnika na szerokości 30 cm;
- wykonanie prac przygotowawczych (beton podkładowy, izolacja pozioma i pionowa);
- wykonanie muru oporowego z elem. betonowych, prefabrykowanych z jednoczesnym zabetonowaniem przestrzeni w pustakach;
- wykonanie izolacji przeciwwilgociowej, dwuskładnikowej, grubowarstwowa masa asfaltowa z polimerami PMBC (KMB), muru od strony tarasu na głębokości od 0,4 do 1,7 m;
- wykonanie muru oporowego z bloczków betonowych do zsypu piwnicy wraz z obustronnym jego zarapowaniem, na gładko,
- wykonanie izolacji przeciwwilgociowej, dwuskładnikowej, grubowarstwowa masa asfaltowa z polimerami PMBC (KMB) muru zsypu, obustronnie na głębokości do 1,5 m;
- wykonanie dolnej posadzki zsypu z kostki na podsypce cem.-piaskowej;
- wykonanie niwelacji terenu tarasu po rozbiórce, zasypanie ubytków piaskiem średnim;
- wykonanie warstwy podbudowy z piasku średnioziarnistego;
- montaż odwodnienia liniowego wzdłuż murku oporowego wraz z rzygaczami 5 szt., kraty stalowej (po dokonanej renowacji) oraz montaż stalowych wycieraczek przed wejściami do sklepów – 5 szt.;
- ustawienie obrzeży betonowych na podbudowie betonowej (ciąg pieszy od strony wschodniej);
- wykonanie warstw podbudowy pod kostkę, schody betonowe;
- montaż bloków wejściowych – schodowych na podbudowie betonowej;
- wykonanie nawierzchni z kostki brukowej na podsypce piaskowo-cementowej na tarasie, bocznym przejściu oraz podjeździe od strony zachodniej tarasu o szerokości min. 1,20 m;
- montaż barierki rurowej przy zejściu – dwie sztuki (strona wschodnia) i podjeździe (strona zachodnia);
- **ponowny montaż kraty stalowej z zawiasami i zasuwką zamykającą (po jej oczyszczeniu, wyprostowaniu elementów i pomalowaniu 2x farbom chlorokauczkową).**
- **ponowny montaż kostki chodnika, po wykonanym murze oporowym wraz z odtworzeniem warstw podbudowy.**

Faktyczna kolejność realizacji poszczególnych elementów robót, zostanie ustalona przez kierownika budowy w porozumieniu z inwestorem i zawarta w planie bezpieczeństwa i ochrony zdrowia.

## 3. Wykaz istniejących obiektów.

Inwestycja realizowana jest na terenie m. Piotrkowa Trybunalskiego w terenie zabudowy wielorodzinnej po istniejącym terenie, na działkach o nr ew. 334/24, 335, 427/5, obr. 0021 - m. Piotrków Trybunalski.

## 4. Elementy zagospodarowania działek lub terenu, które mogą stwarzać zagrożenie bezpieczeństwa i zdrowia ludzi.

Nie projektuje się elementów zagospodarowania terenu, które mogą stwarzać zagrożenia bezpieczeństwa i zdrowia ludzi. Podczas wykonywania prac zaleca się wydzielić stanowiska pracy tak, aby nie doszło do kolizji. Stanowiska pracy sprzętu nie mogą kolidować ze stanowiskami pracy ludzi, składowiskami materiałów budowlanych. Stanowisko pracy koparki usytuować tak, aby była możliwa jej bezpieczna praca bez ryzyka uszkodzenia istniejącego uzbrojenia terenu. Dodatkowo należy oznaczyć miejsca, w których przebiegają

urządzenia podziemne, jak infrastruktura podziemna: sieć wodociągowa, linia energetyczna NN, sieć teletechniczna, ciepłownicza i gazowa. W momencie natrafienia na urządzenia podziemne należy zabezpieczyć je rurą dwudzielną.

#### 5. Wskazanie dotyczące przewidywanych zagrożeń występujących podczas realizacji robót budowlanych.

Zagrożenia mogące wystąpić podczas robót przygotowawczych i rozbiórkowych:

- uszkodzenie ciała podczas robót rozbiórkowych przez odpryski materiałów;
- niebezpieczeństwo niezachowania odpowiedniej ostrożności podczas pracy sprzętu pneumatycznego wykorzystywanego podczas wycinki drzew.

Przy wykonywaniu wykopów mogą pojawić się następujące zagrożenia:

- osuwanie się ziemi;
- niebezpieczeństwo wypadnięcia pracownika do wykopu;
- wypadnięcie do wykopu koparki lub innego sprzętu;

Podczas prac związanych z wycinką drzew mogą nastąpić zagrożenia:

- możliwość skaleczenia się piłą spalinową, ostrymi narzędziami i innym sprzętem używanym przy wycince.

Przy wykonaniu podbudowy i nawierzchni:

- niebezpieczeństwo niezachowania odpowiedniej ostrożności podczas pracy sprzętu.

Ze względu na realizację inwestycji w ciągu drogi powiatowej w miejscowości Sulejów, należy szczególną uwagę zwrócić na to, aby pracownicy w czasie przebywania na budowie byli ubrani w pomarańczowe kamizelki ostrzegawcze, zabezpieczenie i oznakowanie robót było utrzymane przez cały okres budowy, ograniczyć do minimum przebywanie pracowników na czynnej części jezdni.

#### 6. Wskazanie sposobu prowadzenia instruktażu pracowników przed przystąpieniem do realizacji robót szczególnie niebezpiecznych.

Każdy pracodawca zgodnie z art. 237, § 1 ustawy z dnia 26 czerwca 1974r. – Kodeks pracy (Dz. U. nr 24, poz. 141 z późn. zm.), nie może dopuścić do pracy pracownika, który nie posiada odpowiednich kwalifikacji lub potrzebnych umiejętności, a także dostatecznej znajomości przepisów oraz zasad bezpieczeństwa i higieny pracy. Wszystkie roboty powinny być prowadzone przez brygady wykwalifikowanych pracowników. Pracownicy powinni zgodnie z przepisami przejść odpowiednie szkolenie wstępne i szkolenie okresowe (BHP). Wszyscy pracownicy firmy. Wykonawczej powinni posiadać niezbędne przeszkolenie BHP. Dodatkowo przed przystąpieniem do poszczególnych robót powinni dostać dokładnie instrukcje od Kierownika Budowy odnośnie bezpiecznego sposobu realizacji robót.

Wszystkie prace przebiegać winny pod nadzorem Kierownika Budowy lub Brygadzysty. Podczas realizacji prac należy wszystkich pracowników zaopatrzyć w środki ochrony indywidualnej.

ZESPÓŁ AUTORSKI	IMIĘ I NAZWISKO	SPECJALNOŚĆ I NUMER UPRAWNIEŃ BUDOWLANYCH	ZAKRES OPRACOWANIA	DATA OPRACOWANIA	PODPIS
Opracował	inż. Szymon Leszto	do projektowania w ograniczonym zakresie w specjalności konstrukcyjno – budowlanej nr LOD/4533/PWOKb/21	Branża budowlana	Listopad 2024 r.	
Opracował	mgr inż. Tomasz Różycki	do projektowania bez ograniczeń w specjalności konstrukcyjno – budowlanej nr LOD/3250/PWBKb/17	Branża budowlana	Listopad 2024 r.	

## 2). DOKUMENTACJA FOTOGRAFICZNA

### REMONT CHODNIKÓW I MURÓW OPOROWYCH PRZY LOKALACH UŻYTKOWYCH NA UL. JAGIELLOŃSKIEJ 7 W PIOTRKOWIE TRYB.

#### A. STAN ISTNIEJĄCY



Widok muru od strony chodnika



Podjazd, wejście od strony zachodniej

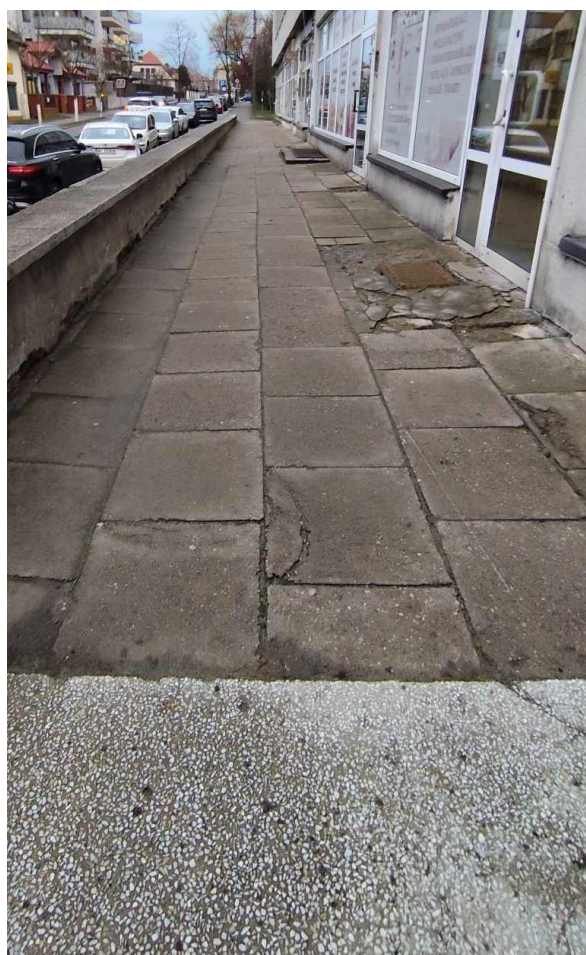
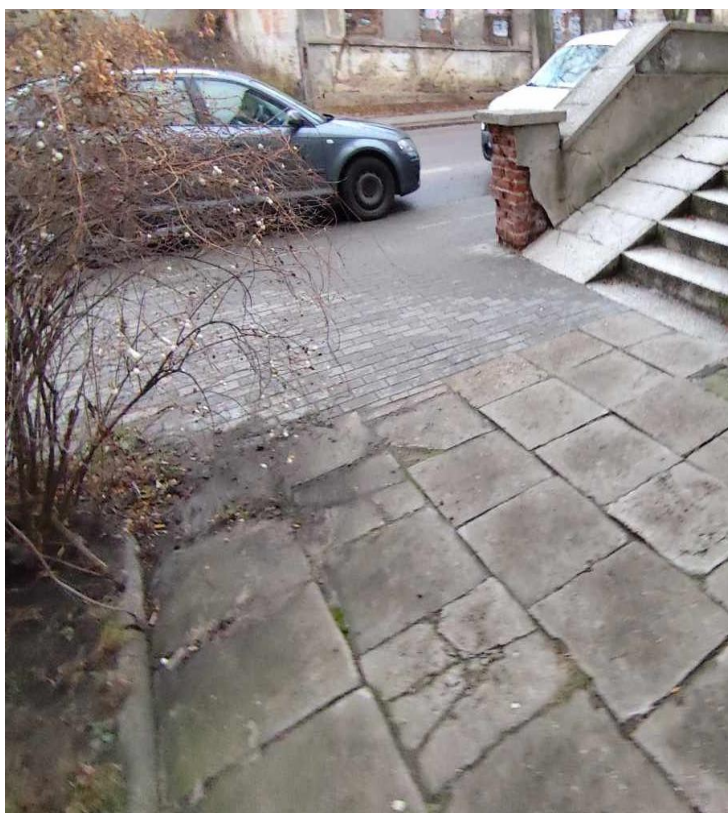




Podjazd od strony wschodniej – do likwidacji

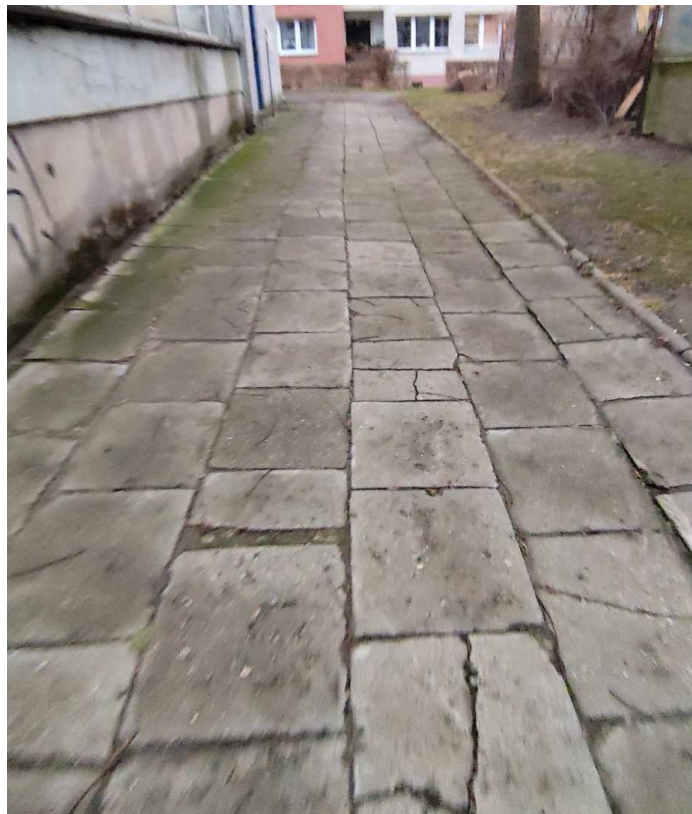


Podjazd od strony wschodniej – do likwidacji



Widok utwardzonego tarasu





Widok bocznego ciągu pieszego od strony wschodniej budynku

## **B. STAN PROJEKTOWANY**

### **MUR OPOROWY**

Kolor produktu: szaro – beżowy;

Faktura powierzchni:

- bloczki betonowe, zalewowe, o fakturze łamanej (spitowanej),
- szer. muru 38 cm, wys. muru do 100 cm (od strony sklepów),
- kształt bloczków to płaski prostokąt o wymiarach 38x16 cm, splitowany dwu, trzy lub czterostronnie.
- zwieńczenie muru - daszek dwuspadowy, wymiar 48x24x6,5.

Kolor muru:



Przykład realizacji muru:



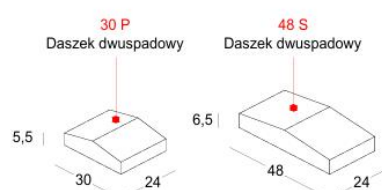




Daszek dwuspadowy:



Daszek dwuspadowy — mix A4 Czekolada



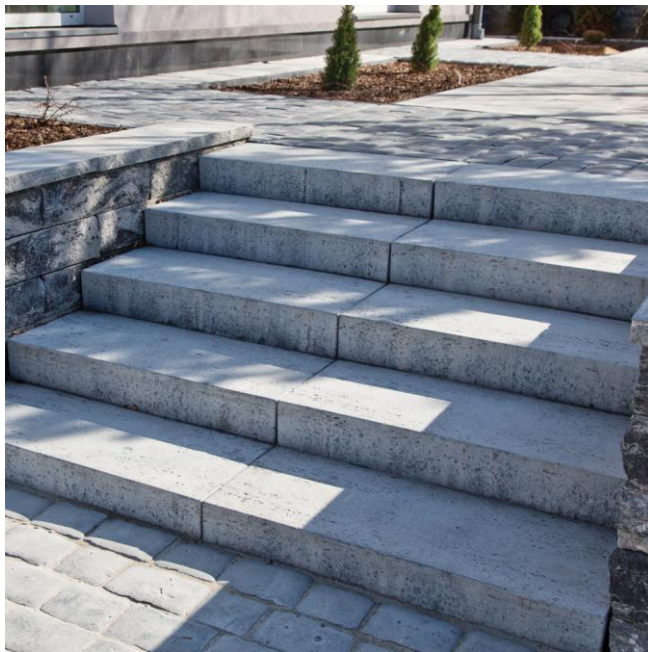
## **SCHODY BETONOWE – BLOKI SAMONOŚNE**

### **PARAMETRY TECHNICZNE:**

Wymiary: 100 x 40 x 15 cm.

Kolorystyka: szary.

Struktura: gładka.



### **KOSTKA BETONOWA:**

- materiał: beton,
- typ: kostka betonowa, Holland,
- kolor: szary,
- wymiary: 20 x 10 x 6 cm.

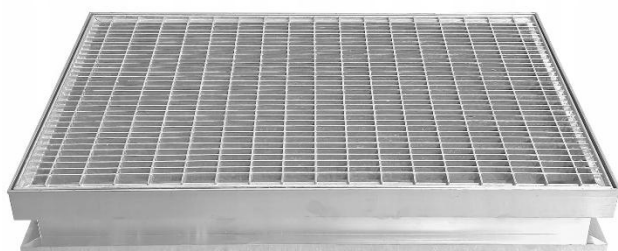


### **OBRZEŻE TRAWNIKOWE:**

- materiał: beton,
- typ: Obrzeża betonowe,
- kolor: szary,
- wymiary obrzeża: 100 x 25 x 6 cm.



### **STAŁOWA WYCIERACZKA WEJŚCIOWA PRZED SKLEPEM – 5 SZT.:**



WYCIERACZKA METALOWA OCYNK KRATOWNICA KRATKA wym. 65x45/3

Kompletny wyrób składa się z ramy i kraty.

Rama wycieraczki to konstrukcja spełniająca wymogi bezpiecznego użytkowania. Krata wycieraczki wykonać wg normy DIN 24537.

Antykorozyjnie wycieraczki wejściowe pokryta cynkiem ogniowym zgodnie z normą PN EN ISO 1461.

Wymiary:

Szerokość zewnętrzna: 65cm,

Długość zewnętrzna: 45cm

Wysokość całkowita: 8 cm

Wymiar oczka: 9 x 32 mm

Grubość blachy: 2,5 mm

### **ŚCIENNY RZYGACZ, STAŁ Kwasowa – 5 SZT.:**



Parametry:

- wymiary - Długość 50 cm,
- kształt - rura 42mm, profil 40x40mm,
- materiał i wykończenie powierzchni - stal nierdzewna,
- powierzchnia satynowa, polerowana, malowana proszkowo,
- kolorystyka malowania proszkowego - 7047 (szary).

## **POCHWYT RUROWY, PRZYŚCIENNY**

- rura stalowa  $\varnothing$  42 mm, ścianka 3 mm, ocynkowana, malowana proszkowo, kolor grafitowy, mat, RAL 7016.
- strona wschodnia – długość 3,8 m [pochwyt - rura  $\varnothing$  42 mm; słupki  $\varnothing$  42 mm (4 słupki)],
- strona zachodnia – długość 1,5 m [pochwyt - rura  $\varnothing$  42 mm; słupki  $\varnothing$  42 mm (2 słupki)],
- montaż za pomocą 4 kotew chemicznych  $\varnothing$  10 mm, dł. 120 mm do podłoża betonowego.

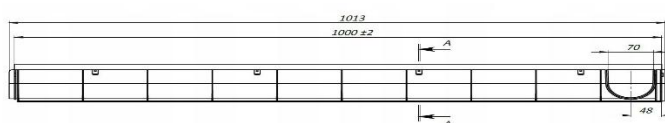


Widok pochwytu rurowego – strona wschodnia

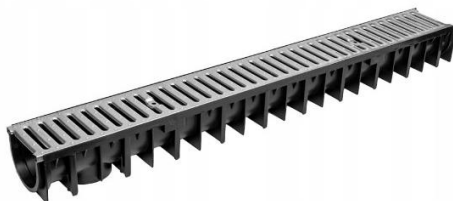
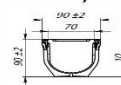
## **LINIOWE ODWODNIENIE**

Montaż liniowego odwodnienia wzdłuż murku oporowego o parametrach:

- klasa: A15,
- szerokość zewnętrzna (mm): 120,
- wysokość zewnętrzna (mm): 92,
- długość (mm): 1000,
- materiał koryta: TWORZYWO,
- materiał rusztu: STAL OCYNKOWANA,
- montaż rusztu: TYPU "CLICK",
- odpływy boczne: BRAK,
- szerokość wewnętrzna (mm): Standardowe- około 10 cm.



Przekrój A-A





### 3) Kserokopia uprawnień

Lódź, dnia 25 czerwca 2021 r.  
Lódzka Okręgowa Izba Inżynierów Budownictwa  
Okręgowa Komisja Kwalifikacyjna

Lódź, dnia 25 czerwca 2021 r.

Lódzka Okręgowa Izba Inżynierów Budownictwa  
Okręgowa Komisja Kwalifikacyjna

OKK/699/2175/21

sygn. akt. KK/D/7131-2/4533/21

## DECYZJA

Na podstawie art. 24 ust. 1 pkt 2 ustawy z dnia 15 grudnia 2000 r. o samorządach zawodowych architektów oraz inżynierów budownictwa (*tekst jedn.: Dz. U. z 2019 r., poz. 1117*) i art. 12 ust. 1, ust. 2, ust. 3 i ust. 4c pkt 3, art. 13 ust. 1, ust. 3 i ust. 4, art. 14 ust. 1 pkt 2 i ust. 3 pkt 6 oraz art. 15a ust. 5 ustawy z dnia 7 lipca 1994 r. Prawo budowlane (*tekst jedn.: Dz. U. z 2020 r., poz. 1333 z późn. zm.*), po ustaleniu, że zostały spełnione warunki w zakresie przygotowania zawodowego oraz po złożeniu egzaminu na uprawnienia budowlane z wynikiem pozytywnym, Okręgowa Komisja Kwalifikacyjna Łódzkiej Okręgowej Izby Inżynierów Budownictwa stwierdza, że

**Pan Szymon Piotr Leszto**

inżynier  
kierunek budownictwo

urodzony dnia 27 września 1986 r. w Piotrkowie Trybunalskim

**otrzymuje**

### UPRAWNIENIA BUDOWLANE

numer ewidencyjny LOD/4533/PWOKb/21

**do projektowania i kierowania robotami budowlanymi w ograniczonym zakresie  
w specjalności konstrukcyjno-budowlanej.**

Pan Szymon Leszto jest upoważniony do:

- 1) sporządzania projektów architektoniczno-budowlanych i technicznych, sprawowania nadzoru autorskiego i kierowania budową lub innymi robotami budowlanymi w odniesieniu do konstrukcji obiektu o kubaturze do 1 000 m<sup>3</sup> oraz:
  - a) o wysokości do 12 m nad poziomem terenu, do 3 kondygnacji nadziemnych i o wysokości kondygnacji do 4,8 m;
  - b) posadowionego na głębokości do 3 m poniżej poziomu terenu, bezpośrednio na stabilnym gruncie nośnym;
  - c) przy rozpiętości elementów konstrukcyjnych do 6 m i wysięgu wsporników do 2 m;
  - d) niezawierającego elementów wstępnie sprężanych na budowie;
  - e) niewymagającego uwzględniania wpływu eksploatacji górniczej;zgodnie z art. 14 ust. 3 pkt 6 oraz art. 15a ust. 5 ustawy Prawo budowlane;
- 2) sporządzania projektu zagospodarowania działki lub terenu w zakresie określonym w pkt 1, zgodnie z art. 15a ust. 1 ustawy Prawo budowlane;
- 3) kierowania wytwarzaniem konstrukcyjnych elementów budowlanych oraz nadzorowania i kontroli technicznej wytwarzania tych elementów oraz do wykonywania nadzoru inwestorskiego w zakresie określonym w pkt 1, zgodnie z art. 13 ust. 3 ustawy Prawo budowlane;
- 4) sprawowania kontroli technicznej utrzymania obiektów budowlanych w zakresie określonym w pkt 1, zgodnie z art. 13 ust. 4 ustawy Prawo budowlane.

## UZASADNIENIE

W związku z uwzględnieniem w całości żądania strony, na podstawie art. 107 § 4 ustawy z dnia 14 czerwca 1960 r. Kodeks postępowania administracyjnego (tekst jedn.: Dz. U. z 2021 r., poz. 735) odstępuje się od uzasadnienia decyzji. Zakres nadanych uprawnień budowlanych wskazano na odwołanie decyzji.

### Pouczenie

Od niniejszej decyzji służy odwołanie do Krajowej Komisji Kwalifikacyjnej Polskiej Izby Inżynierów Budownictwa w Warszawie, za pośrednictwem Łódzkiej Okręgowej Izby Inżynierów Budownictwa w Łodzi, w terminie 14 dni od daty doręczenia decyzji.

Zgodnie z treścią art. 127a ustawy Kodeks postępowania administracyjnego:

§ 1. W trakcie biegu terminu do wniesienia odwołania strona może zrzec się prawa do wniesienia odwołania wobec organu administracji publicznej, który wydał decyzję.

§ 2. Z dniem doręczenia organowi administracji publicznej oświadczenia o zrzeczeniu się prawa do wniesienia odwołania przez ostatnią ze stron postępowania, decyzja staje się ostateczna i prawomocna.

W przypadku złożenia przez stronę oświadczenia o zrzeczeniu się prawa do odwołania od decyzji (określonego w § 2) stronie nie przysługuje prawo do odwołania się ani skargi do sądu administracyjnego.

Skład Orzekający Okręgowej Komisji Kwalifikacyjnej  
Łódzkiej Okręgowej Izby Inżynierów Budownictwa:

Przewodniczący Składu Orzekającego OKK LOIIB  
dr inż. Ryszard Mes

Członek Składu Orzekającego OKK LOIIB  
mgr inż. Wiktor Jakubowski

Członek Składu Orzekającego OKK LOIIB  
mgr inż. Tomasz Kluska



Otrzymują:

1. Wnioskodawca;
2. Rada Łódzkiej Okręgowej Izby Inżynierów Budownictwa;
3. Główny Inspektor Nadzoru Budowlanego;
4. a/a.

**Łódzka Okręgowa  
Izba Inżynierów Budownictwa**  
91-425 Łódź, ul. Północna 39  
tel. (0-42) 632-97-39, fax (0-42) 630-55-39  
NIP 725-184-9-050, REGON 473043690

Łódź, dnia 12 czerwca 2017 r.

**Łódzka Okręgowa Izba Inżynierów Budownictwa  
Okręgowa Komisja Kwalifikacyjna**

OKK/2730/750/17  
sygn. akt KK/D/7131-2/3250/17

## DECYZJA

Na podstawie art. 104 Ustawy z dnia 14 czerwca 1960 r. Kodeks postępowania administracyjnego (*tekst jedn.: Dz. U. z 2016 r., poz. 23 z późn. zm.*) w związku z art. 11 ust. 1 i art. 24 ust. 1 pkt 2 Ustawy z dnia 15 grudnia 2000 r. o samorządach zawodowych architektów oraz inżynierów budownictwa (*tekst jedn.: Dz. U. z 2016 r., poz. 1725*), art. 12 ust. 1, ust. 2, ust. 3 i ust. 4c pkt 3, art. 13 ust. 1, 2, 3 i 4, art. 14 ust. 1 pkt 2 i ust. 3 pkt 5 Ustawy z dnia 7 lipca 1994 r. Prawo budowlane (*tekst jedn. Dz. U. z 2016 r., poz. 290 z późn. zm.*), oraz § 12 ust. 1 Rozporządzenia Ministra Infrastruktury i Rozwoju z dnia 11 września 2014 r. w sprawie samodzielnych funkcji technicznych w budownictwie (*Dz. U. z 2014 r., poz. 1278*), po ustaleniu, że zostały spełnione warunki w zakresie przygotowania zawodowego oraz po złożeniu egzaminu na uprawnienia budowlane z wynikiem pozytywnym

**Okręgowa Komisja Kwalifikacyjna  
Łódzkiej Okręgowej Izby Inżynierów Budownictwa  
stwierdza, że**

**Pan Tomasz Józef Różycki**

magister inżynier  
kierunek budownictwo

urodzony dnia 2 stycznia 1988 r. w Opocznie

**otrzymuje**

**UPRAWNIENIA BUDOWLANE**

**numer ewidencyjny LOD/3250/PWBKb/17**

**do projektowania i kierowania robotami budowlanymi bez ograniczeń  
w specjalności konstrukcyjno-budowlanej**

## UZASADNIENIE

W związku z uwzględnieniem w całości żądania strony, na podstawie art. 107 § 4 K.p.a. odstępuje się od uzasadnienia decyzji. Zakres nadanych uprawnień budowlanych wskazano na odwrocie decyzji.

## Powinno

Od niniejszej decyzji służy odwołanie do Krajowej Komisji Kwalifikacyjnej Polskiej Izby Inżynierów Budownictwa w Warszawie, za pośrednictwem Łódzkiej Okręgowej Izby Inżynierów Budownictwa w Łodzi, w terminie 14 dni od daty doręczenia decyzji.

Skład Orzekający Okręgowej Komisji Kwalifikacyjnej  
Łódzkiej Okręgowej Izby Inżynierów Budownictwa:

Przewodniczący Składu Orzekającego OKK LOIIB  
dr inż. Ryszard Mes

Członek Składu Orzekającego OKK LOIIB  
mgr inż. Wiktor Jakubowski

Członek Składu Orzekającego OKK LOIIB  
mgr inż. Tomasz Kluska



Pan Tomasz Różycki jest upoważniony do:

- 1) projektowania, sprawdzania projektów architektoniczno-budowlanych i sprawowania nadzoru autorskiego w odniesieniu do konstrukcji obiektu, zgodnie z art. 14 ust. 3 pkt 5 Prawa budowlanego i § 12 ust. 1 Rozporządzenia Ministra Infrastruktury i Rozwoju;
- 2) kierowania budową lub innymi robotami budowlanymi w odniesieniu do konstrukcji obiektu, zgodnie z art. 14 ust. 3 pkt 5 Prawa budowlanego i § 12 ust. 1 Rozporządzenia Ministra Infrastruktury i Rozwoju;
- 3) kierowania budową lub innymi robotami budowlanymi w odniesieniu do architektury obiektu, zgodnie z § 12 ust. 1 Rozporządzenia Ministra Infrastruktury i Rozwoju;
- 4) sporządzania projektu zagospodarowania działki lub terenu, zgodnie z § 10 Rozporządzenia Ministra Infrastruktury i Rozwoju;
- 5) kierowania wytwarzaniem konstrukcyjnych elementów budowlanych oraz nadzorowania i kontroli technicznej wytwarzania tych elementów oraz do wykonywania nadzoru inwestorskiego, zgodnie z art. 13 ust. 3 Prawa budowlanego;
- 6) sprawowania kontroli technicznej utrzymania obiektów budowlanych, zgodnie z art. 13 ust. 4 Prawa budowlanego.

Skład Orzekający Okręgowej Komisji Kwalifikacyjnej  
Łódzkiej Okręgowej Izby Inżynierów Budownictwa:

Przewodniczący Składu Orzekającego OKK ŁOIIB  
dr inż. Ryszard Mes

Członek Składu Orzekającego OKK ŁOIIB  
mgr inż. Wiktor Jakubowski

Członek Składu Orzekającego OKK ŁOIIB  
mgr inż. Tomasz Kluska



Otrzymują:

1. Tomasz Różycki  
Feliksów 24  
26-333 Paradyż;
2. Rada Łódzkiej Okręgowej Izby Inżynierów Budownictwa;
3. Główny Inspektor Nadzoru Budowlanego;
4. n/a.

#### 4). Kserokopia zaświadczenia o przynależności do izby inżynierów



##### Zaświadczenie

o numerze weryfikacyjnym:  
ŁOD-499-4M2-X8D \*

Pan Szymon Piotr LESZTO o numerze ewidencyjnym ŁOD/BO/0194/21  
adres zamieszkania m. Krzewiny 15, 97-330 Sulejów  
jest członkiem Łódzkiej Okręgowej Izby Inżynierów Budownictwa i posiada wymagane  
ubezpieczenie od odpowiedzialności cywilnej.  
Niniejsze zaświadczenie jest ważne od 2024-03-01 do 2024-12-31.

Zaświadczenie zostało wygenerowane elektronicznie i opatrzone bezpiecznym podpisem elektronicznym  
weryfikowanym przy pomocy ważnego kwalifikowanego certyfikatu w dniu 2024-03-05 roku przez:

Jacek Szer, Przewodniczący Rady Łódzkiej Okręgowej Izby Inżynierów Budownictwa.

Zgodnie z art. 78<sup>5</sup> K.c.

§ 1. Do zachowania elektronicznej formy czynności prawnej wystarczy złożenie oświadczenia woli w postaci elektronicznej i opatrzenie go  
kwalifikowanym podpisem elektronicznym.

§ 2. Oświadczenie woli złożone w formie elektronicznej jest równoważne z oświadczeniem woli złożonym w formie pisemnej.

\* Weryfikację poprawności danych w niniejszym zaświadczeniu można sprawdzić za pomocą numeru weryfikacyjnego zaświadczenia na  
stronie Polskiej Izby Inżynierów Budownictwa [www.pilb.org.pl](http://www.pilb.org.pl) lub kontaktując się z biurem właściwej Okręgowej Izby Inżynierów  
Budownictwa.





### Zaświadczenie

o numerze weryfikacyjnym:

ŁOD-UXJ-Z5S-9LA \*

Pan Tomasz Józef RÓŻYCKI o numerze ewidencyjnym ŁOD/BO/0203/17

adres zamieszkania [REDACTED]

jest członkiem Łódzkiej Okręgowej Izby Inżynierów Budownictwa i posiada wymagane ubezpieczenie od odpowiedzialności cywilnej.

Niniejsze zaświadczenie jest ważne od 2024-09-01 do 2024-12-31.

Zaświadczenie zostało wygenerowane elektronicznie i opatrzone bezpiecznym podpisem elektronicznym weryfikowanym przy pomocy ważnego kwalifikowanego certyfikatu w dniu 2024-09-03 14:07:46 roku przez:

Jacek Szer, Przewodniczący Rady Łódzkiej Okręgowej Izby Inżynierów Budownictwa.

Zgodnie z art. 781 K.c.

§ 1. Do zachowania elektronicznej formy czynności prawnej wystarczy złożenie oświadczenia woli w postaci elektronicznej i opatrzenie go kwalifikowanym podpisem elektronicznym.

§ 2. Oświadczenie woli złożone w formie elektronicznej jest równoważne z oświadczeniem woli złożonym w formie pisemnej.

\* Weryfikację poprawności danych w niniejszym zaświadczeniu można sprawdzić za pomocą numeru weryfikacyjnego zaświadczenia na stronie Polskiej Izby Inżynierów Budownictwa [www.piiib.org.pl](http://www.piiib.org.pl) lub kontaktując się z biurem właściwej Okręgowej Izby Inżynierów Budownictwa.





## 5) Pisemna zgoda na dysponowanie pasem drogowym

Zarząd Dróg i Utrzymywania Miasta  
ul. Kasztanowa 31  
97-300 Piotrków Trybunalski  
tel. 44 731 82 63 fax 44 733 92 50  
DUD.4141.2.2024

Piotrków Trybunalski, dn. 19 czerwca 2024 r.

2024-06-24  
2024-06-24  
L. dz. nr 3552/1468

EA  
25.06.24

Piotrkowska Spółdzielnia Mieszkaniowa  
ul. Belzacka 66  
97-300 Piotrków Trybunalski

Dnia 8 kwietnia 2024 r., wpłynął do tut. organu wniosek (uzupełniony w dniu 13 czerwca 2024 r.) dotyczący udzielenia prawa do dysponowania nieruchomością na cele budowlane w zakresie części pasów drogowych dróg gminnych: Nr 162110E – ul. Jagiellońskiej (działka nr ewid. 427/5 obręb 21) oraz Nr 162308E – Pasaż Karola Rudowskiego (działka nr ewid. 350 obręb 22) w Piotrkowie Trybunalskim w związku z remontem chodnika, murów oporowych oraz balustrad przy lokalach użytkowych.

Mając na uwadze powyższe, działając na mocy upoważnienia Prezydenta Miasta Piotrkowa Trybunalskiego Nr 838 z dnia 30 listopada 2022 r., **udzielam** Piotrkowskiej Spółdzielni Mieszkaniowej, ul. Belzacka 66, 97-300 Piotrków Trybunalski

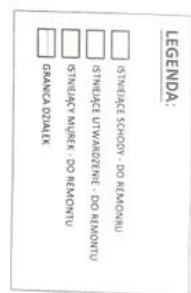
### prawa do dysponowania na cele budowlane

- dla części działki o nr ewid. 427/5 obręb 21 – pas drogowy drogi gminnej Nr 162110 – ul. Jagiellońska w celu wykonania robót budowlanych polegających na remoncie chodników i murów oporowych przy lokalach użytkowych, zlokalizowanych w budynku przy ul. Jagiellońskiej 7, zgodnie z załącznikiem nr 1 do niniejszego pisma,
- części działki o nr ewid. 350 obręb 22 – pas drogowy drogi gminnej Nr 162308E – Pasaż Karola Rudowskiego w celu wykonania remontu balustrad przy lokalach użytkowych, zlokalizowanych przy pasażu Karola Rudowskiego 11, zgodnie z załącznikiem Nr 2 do niniejszego pisma.

Realizacja prac budowlanych musi być zgodna z projektem budowlanym zaopiniowanym przez Zarząd Dróg i Utrzymywania Miasta. Zmiany w projekcie należy ponownie przedstawić do tut. organu.

DYREKTOR  
Zarządu Dróg i Utrzymywania Miasta  
Karol Szokański

25.06.2024  
T. B. Domacki



**DYREKTOR**  
Zarząd Drodzy Uczniowie! Mistrz  
Karol Szokulski

2